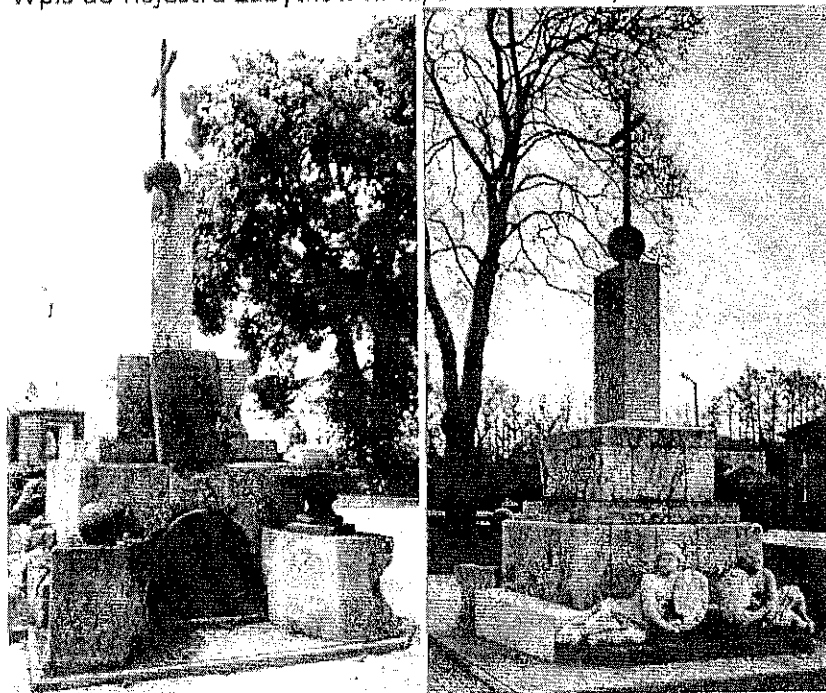


**Program prac konserwatorskich
pomnika „Emmy ze Sztormów Hirschfeld Bayer” i Macieja Bayera przy
kościółce pw. Św. Jana Nepomucena w Fajstawicach**

Obiekt : Pomnik „Emmy ze Sztormów Hirschfeld Bayer” i Macieja Bayera
Wpis do Rejestru Zabytków nr .B/67 z dnia 6.04,1973



Inwestor : Parafia Rzymskokatolicka pw. Św. Jana Nepomucena w Fajstawicach
21-060 nr 109a

Wykonawca programu prac konserwatorskich :

Jarosław Wojciechowski JW-Investment , 22-640 Rachanie ,Wozuczyn 73, tel 500248186

Autor opracowania konserwatorskiego:

mgr Rajmund W. Gazda

artysta-konserwator dzieł sztuki:

specjalność : konserwacja rzeźby kamiennej i elementów architektonicznych
oraz wystroju architektury

Dyplom ASP 4863/1987r., Zaświadczenie WKZ nr. 312/1994 r.

Certyfikat ICCROM' Rome : Architectural Conservation '1994

Dyplom konserwacji zabytków metalowych, Hereditas i MKiDN '2010

Wozuczyn 12.11.2019.

Jarosław Wojciechowski
JW-INVESTMENT
22-640/Rachanie
Wozuczyn 73
NIP 521-194-87-81

1. SPIS TREŚCI:

1. STRONA TYTUŁOWA

2. SPIS TREŚCI.....	2
3. PRZEDMIOT OPRACOWANIA.....	3
4. PODSTAWA MERYTORYCZNA.....	3
5. CEL OPRACOWANIA.....	3
6. OPIS OBIEKTU.....	3
7. RYS HISTORYCZNY	6
8. STAN ZACHOWANIA.....	13
9. WNIOSKI KONSERWATORSKIE	22
10. OPIS PRAC KONSERWATORSKICH.....	23
11. DYPLOMY	
12. Fot. kolor : 17 szt. /w tekście/	
13. Ilustracje : 5-szt	
14. Tab.1	

3. PODSTAWA FORMALNA

Zlecenie na opracowanie Programu Prac Konserwatorskich pomnika „Emmy ze Stormów Hirschfeld Bayer” i Macieja Bayera przy kościele przez Parafię Rzymskokatolicką pw. Św. Jana Nepomucena w Fajstawicach

4. PODSTAWA MERYTORYCZNA

Podstawa merytoryczną stanowi wizja lokalna własna, ocena obiektu na miejscu, analiza źródłowa, dokumentów (min. Białe Karty z 1973 roku) oraz dokumentacja fotograficzna archiwalna i własna.

5. CEL OPRACOWANIA

Celem opracowania jest opracowanie Programu Prac Konserwatorskich obiektu w celu usunięcia zniszczeń typu korozyjnego, utrwalenia budulca pierwotnego, rzeźb i przywrócenia walorów estetyczno-historycznych.

6. OPIS OBIEKTU

Pomnik kamienny skomponowany z form prostopadłościennych ułożonych schodkowo z dominantą w formie obelisku zwieńczonym kulą z krzyżem odlanych żeliwa.

Od strony frontowej wysunięte skośnie kamienne bloki (nawiązanie do gestu otwartych ramion Chrystusa). Stanowią one: podstawę pod gazon z kulą po prawej stronie i po lewej dwie kule armatnie. Wejście do wnętrza komory grobowej zamyka wykonana z czerwono-wiśniowego piaskowca płyta zakończona od góry łukiem z inskrypcją:

„WIECZNY ODPOCZYNEK

”

Ponad płytą blok wstawiony na kamieniarski zamek (w formie klinu) z płaskorzeźbą z przedstawieniem czaszki z pieszczelami.

Nad nią znajduje się ustawiona tablica nagrobna poświęcona Maciejowi Bajer (z piaskowca czerwonego-jaśniejszego) o wymiarach :110/80 cm :

„D.O.M
TU ZŁOŻONE ZWŁOKI Ś.P.
MACIEJA BAJER
INŻYNIERA GUBERNI RADOŃSKIEJ
OFICERA WOJSK POLSKICH
OZDOBIONEGO KRZYŻ[ŻEM]
ZŁOTYM WOJSKOWY[M]
MIŁOŚNIKA NAUCZYCIŁA
LITERATURY KRAJOWEJ
+D.6 KWIETNIA 1861 R
RECVIESCAT IN PACE”

Na obelisku ponad płytą umieszczono inskrypcję:

[...]

]

D .J MARCA 1960

Na obelisku od strony kościoła wykuto inskrypcję :

„NIE DOZWOLI CZAS I NISZCZĄCE RECE LUDZI TYM POMNIKIEM CHCE PRZEDŁOŻYĆ
UTRATĘ JEJ OPLAKUJĄCY”

Na obelisku od strony ulicy wykuto inskrypcję:

„TU SPOCZYWAJA
EMMA Z STORMÓW
De HIRSCHFELD
ŻONA
MACIEJA BAYER
[Z.....]
ZMARŁA
DNIA 22 MARCA
1835
R „

Inskrypcje wykute na cokole:

„PAN NIE DĄŁ PAN NIE ODJĄŁ, NIECH WSZYSTKO SIĘ STANIE JAKO CHCE PAN I JAKO PANA
PODOBANIE .Z KSIEGI HIOBA”

NIE MĄ PRAWEGO SZCZĘŚCIA NA ZIEMI DŁĄ CZŁOWIEKA BO NA WYŻSZY JESTESTWEM OD
ŚWIATA I WIEKA. MORZE UCIECH WYPIWSZY JESZCZE BIEDNYM BĘDZIE POKI Z TOBĄ O
TWÓRCO NA TRONIE NIE SIĘDZIE.

„ZE SŁODZICZĄ MAŁO TEKNIĘTYM [.....]
ZOSTAŁA PLCI ZALETĄ A MOŻE PRZYKŁADEM
[...] W ŻYCIU TAKAPRZY ŚMIERCI WIDZIAŁEM
TEJ CO MEMU SZCZĘŚCIU BYŁ TĘ KTÓRĄ KOCHAŁEM

Od strony odwrocia na dolnej płycie PODSTAWY umieszczono kompozycję rzeźbiarską kamienną dwóch LEŻĄCYCH geniuszy z kartuszami z napisem fundacyjnym po lewej stronie :

„ MARIA BAJEROWA OFIAROWAŁA „ .

Po prawej stronie „ 1842 CZERWCA 30 .

Wymiary ogólne pomnika :dług. u podstawy: 524 cm /szer.302 cm /wys. 450 /cm /

Wymiary podstawy rzeźb : szer 165 x 2 / głęb. 73cm / wys 15 cm

Wymiary rzeźb : [szer. 165 cm / głęb. 45cm / wys 100 cm] x 2 szt

Pomnik pełni funkcję grobowca i jest wykonany w stylu klasycznym.

6.1 Technika wykonania obiektu, materiały.

Opisywany pomnik wykonano technika kamieniarską i rzeźbiarską z dwóch rodzajów kamienia osadowego porowatego:

-jasnego średnioziarnistego i gruboziarnistego o barwie białej z odcieniem szarym z uwypuklonymi warstwami sedymentacyjnymi o barwach jasnych i ciemniejszych-rdzawych wskazujących na domieszkę spoiwa żelazistego (odmiana kamienia lokalnego z zawierającego okruchy skamieniałych muszelek .

Z tego budulca wyrzeźbiono zasadnicze elementy prostopadłościennego pomnika, rzeźby geniuszy, wykuto płaskorzeźbę (relief wypukły) z przedstawieniem czaszki i pieszczeli . Inskrypcje wykuto w technice wklęsłej (głębokość zakucia 05 -1,0 cm).

-z płaskowca o kwarcowo-żelazistego o barwie czerwono-wiśniowej (z grupy piasłowców tumlińskich z okolic Wąchocka) wykonano płytę do komory grobowej oraz gazon a także z takiego kamienia o barwie jaśniejszej płytę inskrypcyjną poświęconą osobie zmarłego Macieja Bayer. Płytę wykonano ok 20 lat po wzniesieniu pomnika a zatem z innego miejsca kamieniołomu .

Tab .137 Własności fizyczne piaskowców triasowych obrzeża Gór Świętokrzyskich, [w] Roman Kozłowski, Surowce Skalne Polski , Wydawnictwo Geologiczne , Warszawa 1986 s.329-330

Tabela 137. Własności fizyczne piaskowców triasowych obrzeżenia Gór Świętokrzyskich

Złoże	Gęstość, g/cm ³	Gęstość pozorna, g/cm ³	Porowa- tość, %	Nasiąkli- wość wagowa, %	Mrozood- porność
Tumlin	2,67	2,40	10,15	2,87	całkowita
Wykień	2,66	2,43	8,75	1,97	całkowita
Ciosowa	2,68	2,41	10,32	2,32	całkowita
Suchedniów					
Kopulak	2,68	2,14	20,29	3,37	całkowita
Włochy	2,67	2,20	17,63	4,74	całkowita
Lisy	2,67	2,29	14,23	3,23	całkowita
Wachock					
I	2,67	2,12	20,34	6,23	nie całkowita
II	2,70	2,18	19,22	3,65	całkowita

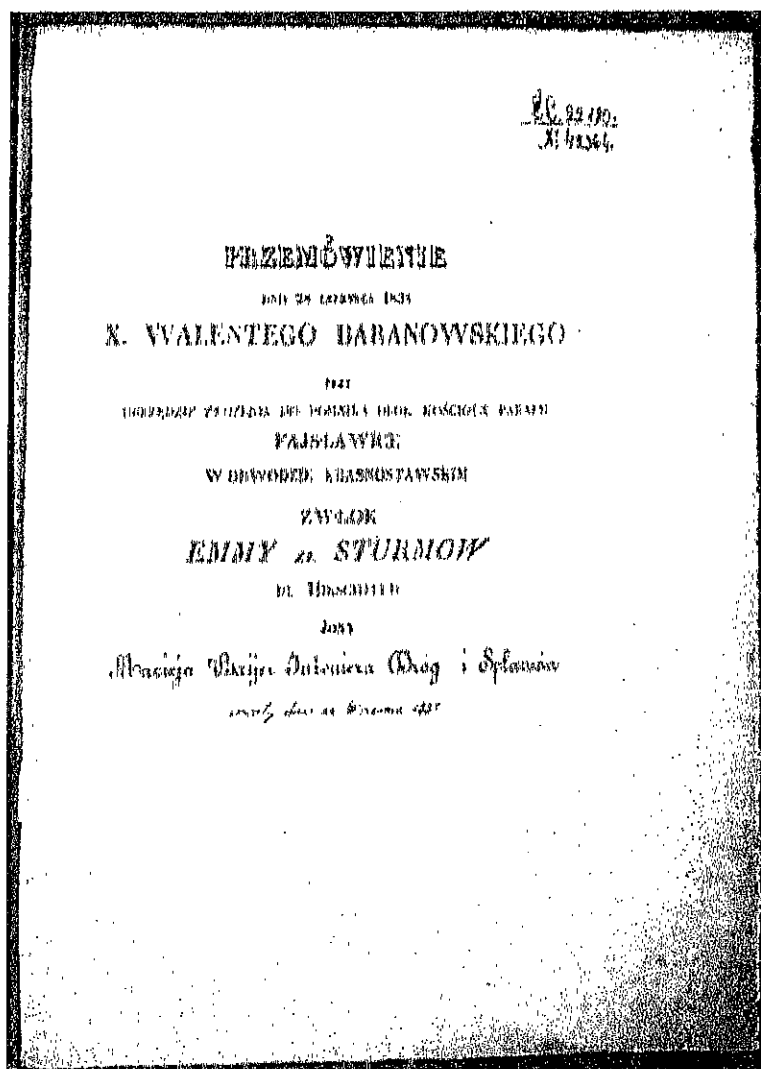
Ponadto wykonano techniką odlewu z żeliwa kulę i krzyż wieńczące kamienny obelisk.

Pomnik składający się prostopadłościennych bloków jest spięty metalowymi klamrami i posadowiony na podmurówce wymurowanej z cegieł i kamienia łupanego porowatego.

Podmurówkę wtórnie otynkowano zaprawą cementową ok roku 2000.

7.RYS HISTORYCZNY

Opisywany pomnik został wzniesiony obok kościoła rzymskokatolickiego p.w. św. Jana Nepomucena . Pomnik poświęcono zmarłej Emmy ze Sztormów Hirschfeld Bayer dn. 22 .03.1835 r. Zwłoki do niniejszego nagrobka złożono 28.06.1838 roku jak wskazuje przemówienie Walentego Baranowskiego" zwłok Emmy ze Sztormów Hirschfeld Bayer żony Macieja Baijera inżyniera dróg i spławów „, druk, KUL /II.1



II. 1. Przemówienie ... Walentego Baranowskiego , druk , Archiwum : KUL

Z kolei inskrypcja na posągu geniusza drugiej fundatorki siostry męża zmarłej tj Marii Bayer jest datowana na 30 .06.1942. Stąd można przypuścić, że zasadnicza kompozycja pomnika obelisku na stopniach została uzupełniona o rzeźby geniuszy. Ostatecznie po śmierci Macieja Bayera dodano tablicę jemu dedykowaną w 1862 roku (z czerwonego piaskowca nieco jaśniejszego niż płyta wejściowa i gazon).

Obecny murowany budynek kościoła został wzniesiony po spaleniu pierwszego drewnianego pochodzącego z lat 1754-1757 .

Po jego spaleniu w 1788 roku w latach od 4 czerwca 1791 do 1795 roku zakończono budowę wg. projektu Joahima Hampel. Kościół konsekrowano w 1801 roku.

Na wspomnianym pomniku są ślady po pociskach broni wielkokalibrowej jak i strzeleckiej.

Należy odnotować , że 24 sierpnia 1863 roku miała miejsce bitwa pod Fajslawicami . Oddziały polskie w sile 1500 ludzi dowodzone przez Krysińskiego ,Wagnera i Rucklego z naczelną

komendą gen Heydenreicha poniosły klęskę z wojskami carskimi rosyjskimi. Na miejscowym Cmentarzu znajduje się Mogiła Powstańcza.

Kościół miał być remontowany wg. planów Piusa Dziekońskiego w 1913 roku ale plany te przerwał wybuch I Wojny Światowej. Wskutek działań wojennych pomiędzy 28 sierpnia -2 września 1914 roku oraz w połowie lipca 1915 roku kościół uległ niemal całkowitemu zniszczeniu. Pożar strawił dach, kopułę , sklepienie oraz wyposażenie wnętrza./ il.2

Budynek odbudowano w latach 1916-20 pod kierunkiem ks . Emmanuela Krzywickiego.

Kolejna pożoga przyszła podczas ataku wojsk niemieckich 26 września 1939 roku na bronione przez wojsko Polskie Fajstawice i sąsiednie Boniewo , Wiele gospodarstw i Urząd Gminy zostały spalone . 29 września miejscowość zajęły wojska sowieckie by 5 października przekazać ziemię ponownie okupantowi niemieckiemu.

Po II Wojnie Światowej kościół był remontowany . Po 2000 roku wykonano remont obejścia kościoła w obrębie posesji ogrodzonej murem. / il.3

Wybrukowano teren kostką Bauma także bezpośrednio przy pomniku . Wykonano prace reintegracyjne przy podmurówce pomnika z obeliskiem i ponownie wyeksponowano posąg geniuszy na płycie ale bez pierwotnej podmurówki pod nimi .

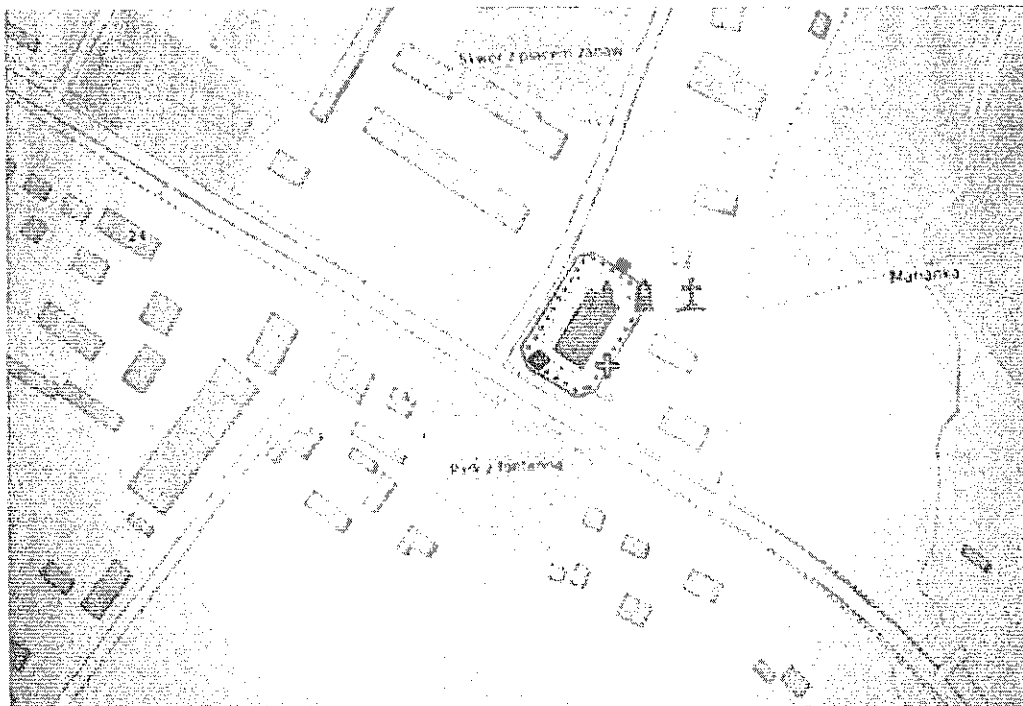
Kościół został wpisany do Rejestru Zabytków pod Nr A/ a sam opisywany pomnik pod nr B /67 w dniu 6 .04 .1973 . / il.3,4

Obecnie nie ma na pomniku rzeźby gipsowej Św Jana Nepomucena o której wspomniano w Białej Karcie. Rzeźba była wtórnie eksponowana na pomniku.

51.	Fajstławice	Fajstławice	kraśnostawski	<p>Fajstławice były wsią szlachecką, wzmiankowaną od XV w.</p> <p>W relacji M. Siedleckiego po zakończeniu działań wojennych obrus miejscowości był następujący: „... w spalonych Fajstławicach obok zestrzelonego kościoła zobaczyłem więc do połowy spalony...”.</p>	<p><u>Źródła lub bibliografia:</u></p> <ul style="list-style-type: none"> M. Siedlecki, <i>Z ziemi lubelskiej. Obrazy z roku 1915. Teżyna ducha.</i> [w:] „Tygodnik Ilustrowany” R. 1916, Nr 11 (z dn. 11 marca 1916 r.), s. 125 [relacja także wydana w formie broszury, Kraków 1916].
52.	Fajstławice	Fajstławice	kraśnostawski	<p>Parafię w Fajstławicach erygowano w 1757 r.</p> <p>Istniejący, murowany kościół paraf. pw. św. Jana Nepomucena został wzniesiony w 1795 r., prawdopodobnie wg projektu Józefina Hempla.</p> <p>Murowaną, późnobarokową dzwonnice na emientarzu kościelnym zbudowano na przełomie XVIII/XIX w., podobnie jak murowane ogrodzenie z czterema kapliczkami.</p> <p>W czasie I wojny światowej, w 1915 r., kościół został spalony wraz z wyposażeniem. Pożar zniszczył dach i kopułę. Spalona została również stojąca obok dzwonnica.</p> <p>Urząd parafialny w wykazie strat z dn. 14 lipca 1919 r. opisał to wydarzenie w sposób następujący „kościół zbombardowany i deszczem spalony ze wszystkim co było wewnątrz.”</p> <p>Ponadto, w dn. 18-28 lipca 1915 r., wojska niemieckie i austriackie zbombardowały murowany dom przedpogrzebowy i murowany parkan kościelny. Spalone zostały 2 drewniane domy mieszkalne i 5 budynków ekonomicznych, zbombardowano także murowaną plebanię.</p> <p>W wykazie odcnotowano, że w orzeczeniu Komisji Szacunkowej oceniono straty na 38.541 rb. = 77.082 koron austr., że od C. i K. Komisji Powiatowej parafia otrzymała subwencję w wysokości 3.700 koron na odbudowę.</p> <p>Urząd parafialny w wykazie wymienił zniszczone w wyniku pożaru sprzęty: „spalone zostało wszystko co było w kościele, a</p>	<p><u>Źródła lub bibliografia:</u></p> <ul style="list-style-type: none"> T. Sztybelowski, <i>Rubry Polaki. Opis szkód wyrządzonych przez wojnę w dziedzinie zabytków sztuki na ziemiach Małopolski i Ruś Czerwoną.</i> Kraków 1919, s. 141. A.A.L. Rap. 61, XXI/1; <i>Wykaz strat wojennych</i> [1919-1922], s. 55, 55v, 62. <i>Katalog Zabytków Sztuki w Polsce</i>, T. VIII, z. 8; <i>Woj. lubelskie. Pow. kraśnostawski</i>. Red. R. Brykowski, R. Rowińska. Warszawa 1964, s. 11. <i>Archidiecezja lubelska</i>. Red. ks. Piotr B. Nowak i in. Lublin 2006, s. 481-2. A. Polski, ks. Władysław Wójciewicz, <i>Zarys dziejów parafii Fajstławice</i> Lublin-Fajstławice 2007, s. 54. <p><u>Ilustracja:</u></p> <ul style="list-style-type: none"> Fajstławice. Spalony kościół i mogiły żołnierzy rosyjskich. Pol. [w:] „Tygodnik Ilustrowany” R. 1916, Nr 11, s. 125.

2

II.2 Straty i Zniszczenia poniesione przy Zabytkach nieruchomych w Okresie I Wojny Światowej na obszarze Województwa Lubelskiego (w jego aktualnych granicach) , Marzena Gałęcka , MKIDN , s.67,68



IL3. ♦ Lokalizacja Pomnika E i M Bayer obok kościoła św Jana Nepomucena w Fajstławicach.
www.google

Fotografie Archiwalne:



IL.4,5 Biała Karta ,ze zdjęciami obiektu autora wpisu :F Orzechowski, 6,.V.1973
Na zdjęciu widoczna nielśnlejąca figura Św .Jana Nepomucena(gipsowa) ,podmurówka w
złym stanie technicznym



Fot 1. Stan obiektu ok. roku 2000 -w czasie remontu obejścia wokół kościoła . Elementy dolne w tym rzeźby poprzemieszczane , rozbite, podmurówka murowana -popękana. Fot archiwum parafii.



Fot 2. Widok na pomnik E i M .Bayer przy kościele św .J. Nepomucena kilkanaście lat temu Fot Archiwum parafil.



Fot .3 Stan obiektu przed wymianą nawierzchni wokół kościoła około 2000 roku ,Posągi geniuszy eksponowane na płycie kamiennej i podmurówce. Fot Archiwalna [www: plotrek ,Info ,Fajslawice ,1995](http://www.plotrek.info/fajslawice)



Fot 4. Widok na pomnik E i M .Bayer przy kościele św .J. Nepomucena kilkanaście lat temu po wybrukowaniu obejścia wokół kościoła i

reintegracji części dolnej pomnika z wyeksponowaniem rzeźb na płycie położonej niżej niż pierwotnie po usunięciu podmurówki. Ze zdjęcia wynika, że obiekt był umyty /czyszczony aczkolwiek widoczne są ciemne zacieki i zróżnicowana kolorystyka kamiennych bloków ujawniająca budowę-warstwy sedimentacyjne. Fot Archiwum parafii.

8.STAN ZACHOWANIA OBIEKTU

8.1 Opis stanu zachowania

Opisywany pomnik wykonany z budulca kamiennego i elementów odlewanych żeliwa ze względu na ekspozycję zewnętrzną jest narażony na czynniki klimatyczne, wietrzenia naturalnego.

Niemal cała powierzchnia a intensywniej płaszczyzny od strony pn. i poziome (dłużej zawilgocone) uległy korozji biologicznej: porosty, glony, mchy, i miejscowo rośliny trawiaste. /Fot. 5-11

Powierzchnia kamienia ma charakter chropowaty z licznymi wżerami, drobnymi ubytkami -po wypłukaniu mniej spoistych składników kamienia. Pierwotnie powierzchnia elementów kamiennych była obrobiona i przeszlifowana na gładko. Powyższe zniszczenia charakteru powierzchni kamienia są przede wszystkim skutkiem oddziaływania procesów korozyjnych.

Na poszczególnych blokach poniżej obelisku widoczne są pęknięcia przy krawędziach. /Fot. 12-16. Powstały one wskutek naprężeń związanych z korozją podmurówki i rozluźnieniem całej konstrukcji obiektu w przeszłości. Podmurówka obiektu była przynajmniej częściowo konsolidowana około 2000 roku czego świadectwem jest otynkowana powierzchnia w stosunku do stanu z Białej Karty i zdjęcia z 1995 roku. / Il. 4,5, Fot. 3,4, 5,10-11

,dokonano także wtedy ekspozycji posągów geniuszy bezpośrednio na historycznej płycie podstawy z umieszczeniem bezpośrednio na bruku zamiast na podmurówce o wys. 40 cm.

W torsie obu posągów geniuszy znajdują się wykute pierwotnie otwory które były pierwotnie zasłonięte flekami kryjącymi prawdopodobnie wota (obecnie nie zachowane). /Il. 5, Fot 1,4,11

Na pomniku są widoczne ubytki -dziury po pociskach broni strzeleckiej i wielkokalibrowej. /Fot 5,6, 12,13

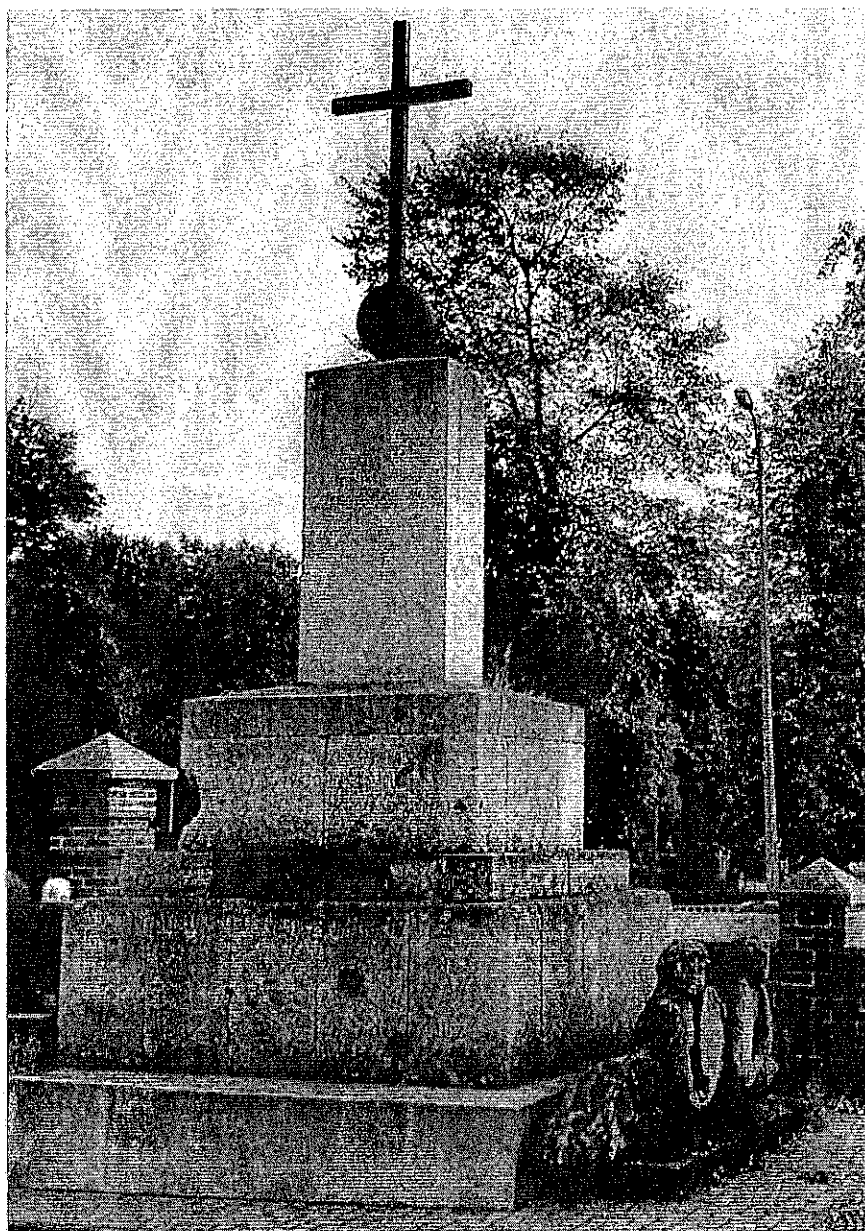
Ze względu na brak precyzyjnych źródeł trudno można je Jedyńi przypisać do wspomnianych w P.6 działaniach wojennych podczas I W.Ś lub Kampanii Wrześniowej w 1939 roku.

Bitwa powstańców Styczniowych w 1863 miała miejsce w okolicznym lesie koło Fajslawic więc te wydarzenie należałoby raczej wykluczyć jako wpływające na stan obiektu.

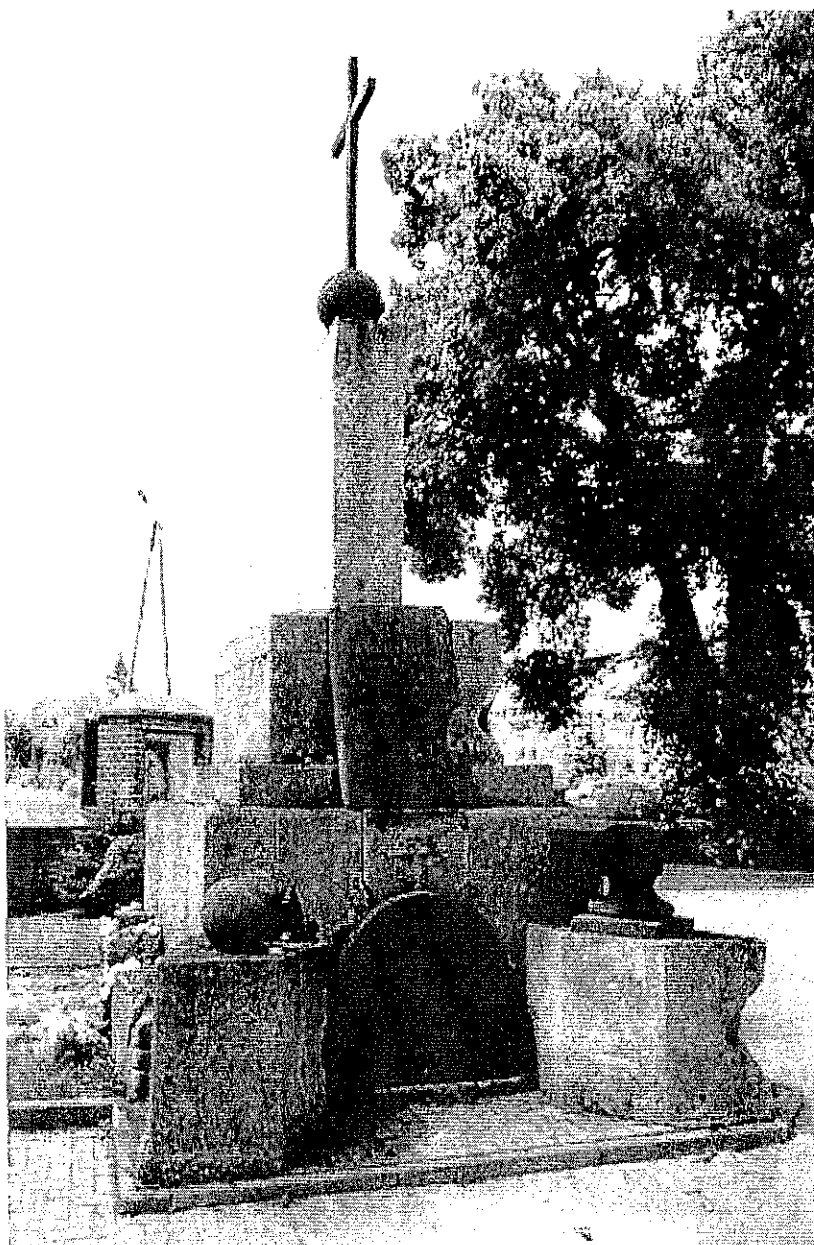
Wspomniane pęknięcia bloków mogą także być spowodowane uderzeniami pocisków.

Podczas I WŚ pożarowi uległ zlokalizowany obok kościół . Nie widać na powierzchni pomnika okopceń. Osłabiona miejscowo jest otynkowana zaprawą cementowa murowana podmurówka pod pomnikiem . Od strony ulicy i rzeźb widoczne są spękania i odspojenia tynku , zmurzałe lico muru podmurówki. Fot 16-17

8.2 Dokumentacja fotograficzna stanu zachowania obiektu



Fot 5. Stan obecny pomnika E i M .Bayer przy kościele św .J. Nepomucena , Widoczne są ciemne nawarstwienia korozyjne : procesy erozji naturalnej ,kumulacja zanieczyszczeń z drogi oraz intensywna korozja biologiczna: porosty i glony i samosiejki roślin trawlistych. zacieki i zróżnicowana kolorystyka kamiennych bloków ujawniająca budowę-warstwy sedymentacyjne. Po prawe stronie u dołu para rzeźb przedstawiających geniuszy . Na blokach cokołu i stopnia 3 widoczne dziury po pociskach z broni wielokalibrowej i strzeleckiej Fo . R W.Gazda ,IX 2019.



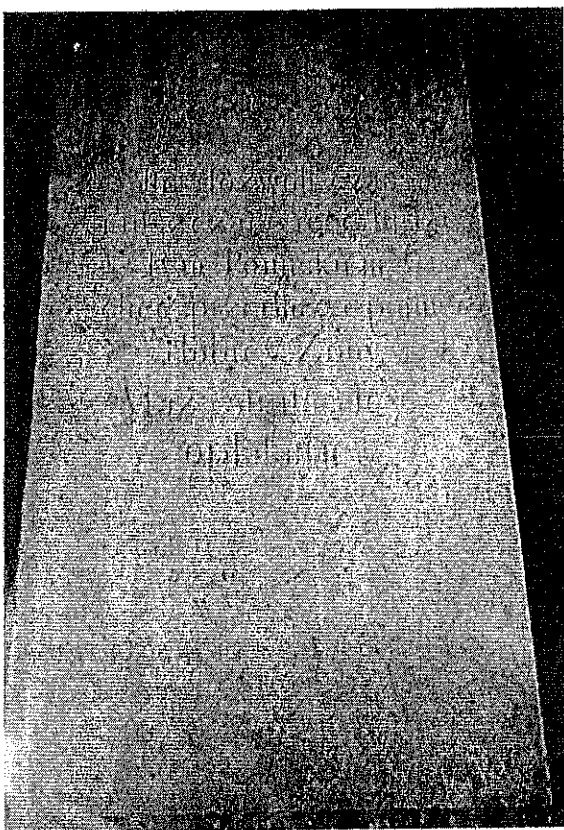
Fot 6. Stan obecny pomnika E i M. Bayer przy kościele św. J. Nepomucena , Strona frontowa .z widocznymi elementami z czerwonego piaskowca poświęconymi zmarłemu M. Bajerowi uzupełniającymi pierwotną kompozycję pomnika małżonki wykonanemu z jaśniejszego kamienia i obiektu dla Widoczne są ciemne nawarstwienia korozyjne : procesy erozji naturalnej ,kumulacja zanieczyszczeń z drogi oraz intensywna korozja biologiczna: porosty i glony i samosiejki roślin trawiastych. zacieki i zróżnicowana kolorystyka kamiennych bloków ujawniająca budowę-warstwy sedimentacyjne. Po prawe stronie u dołu para rzeźb przedstawiających geniuszy . Na blokach cokotu i stopnia 3 widoczne dziury po pociskach z broni wielokalibrowej i strzeleckiej Fo . R.W.Gazda ,IX 2019.



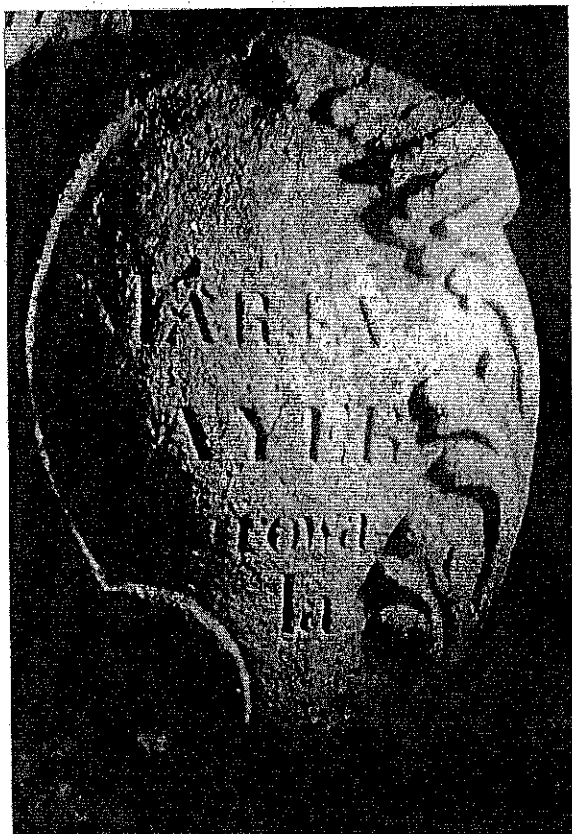
Fot 7 Fragment płyty nagrobnej -wejścia do komory grobowej . Piaskowiec „kunowski” Fot R Gazda, IX '2-2019



Fot. 8 .Płaskorzeźba z przedstawieniem czaszki i piszczeli od strony frontowej pomnika. Fot. R Gazda, IX '2-2019



Fot. 9 Inkrypcja na obelisku . R Gazda, IX '2-2019



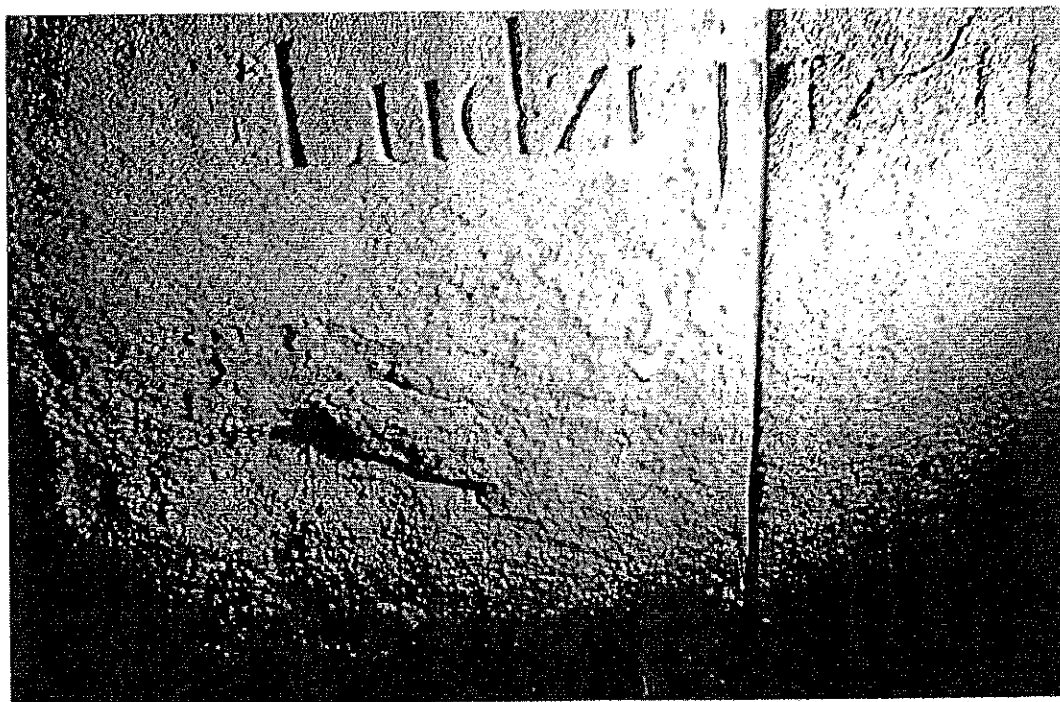
Fot. 10,11 Inkrypcje fundacyjne na kartuszach trzymanych przez postacie geniuszy . R Gazda, IX '2-2019



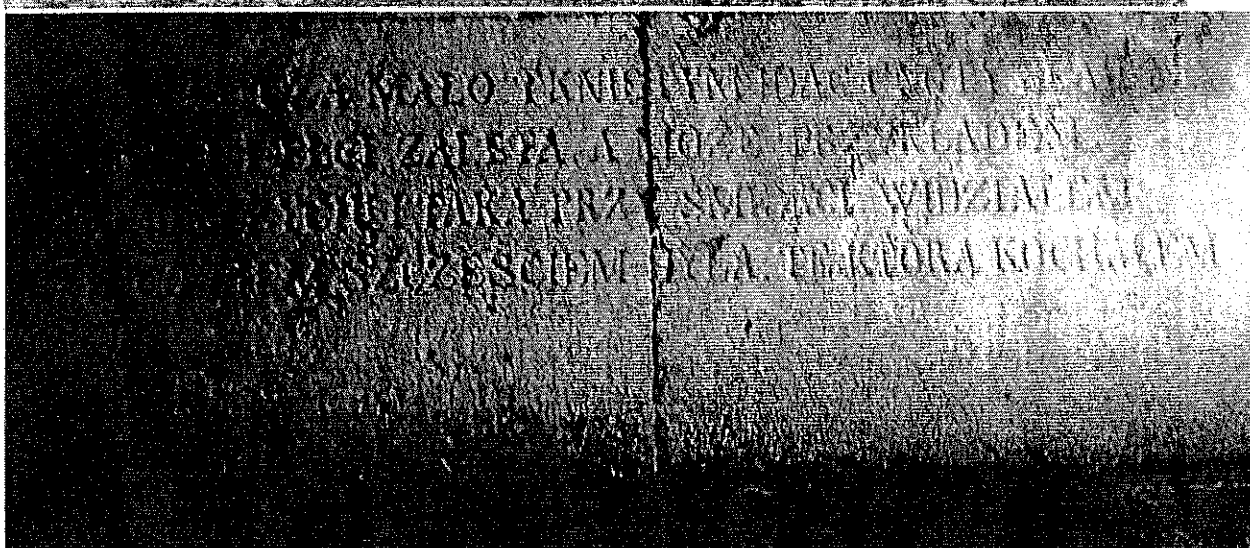
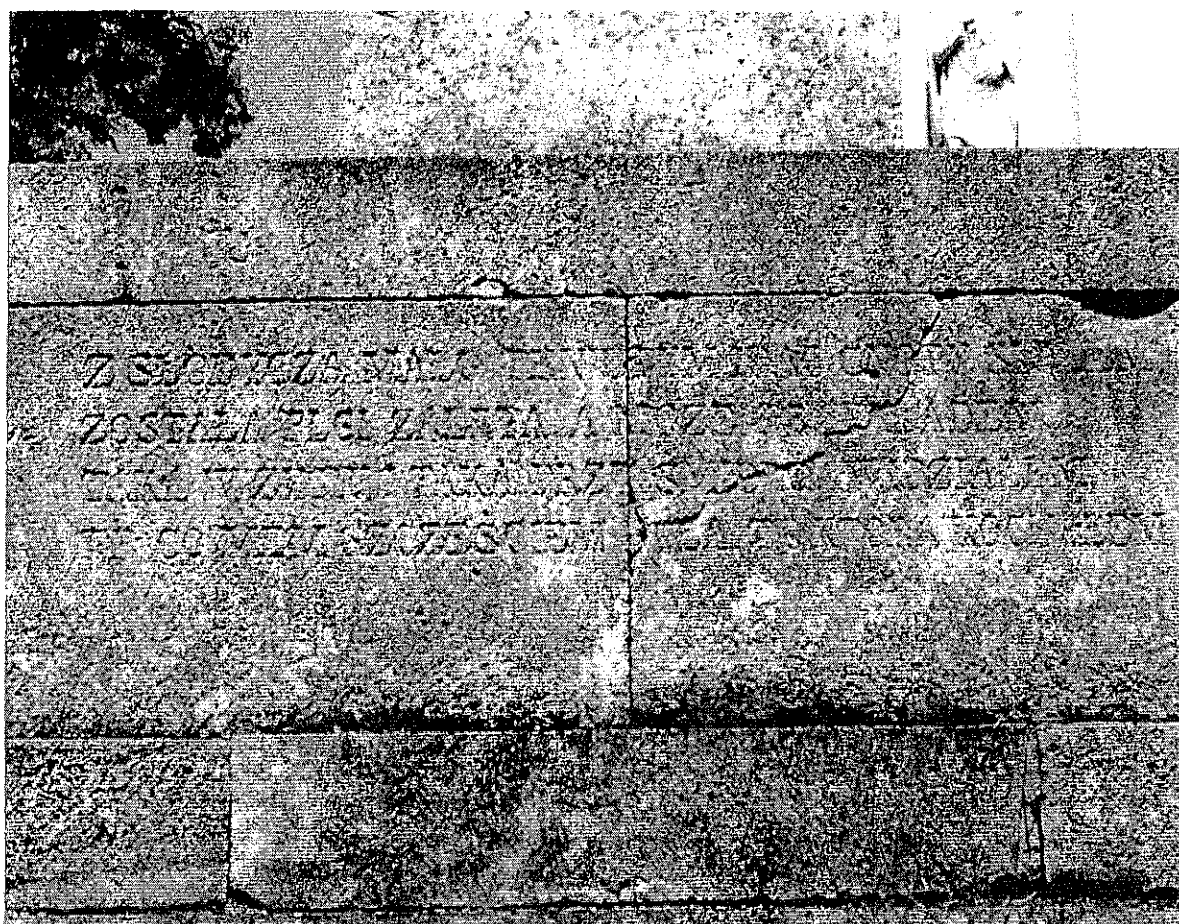
Fot. 12. Płyta inskrypcyjna poświęcona zmarłemu Maciejowi Bayer oraz fragment inskrypcji powyżej na obelisku . R Gazda, IX '2-2019



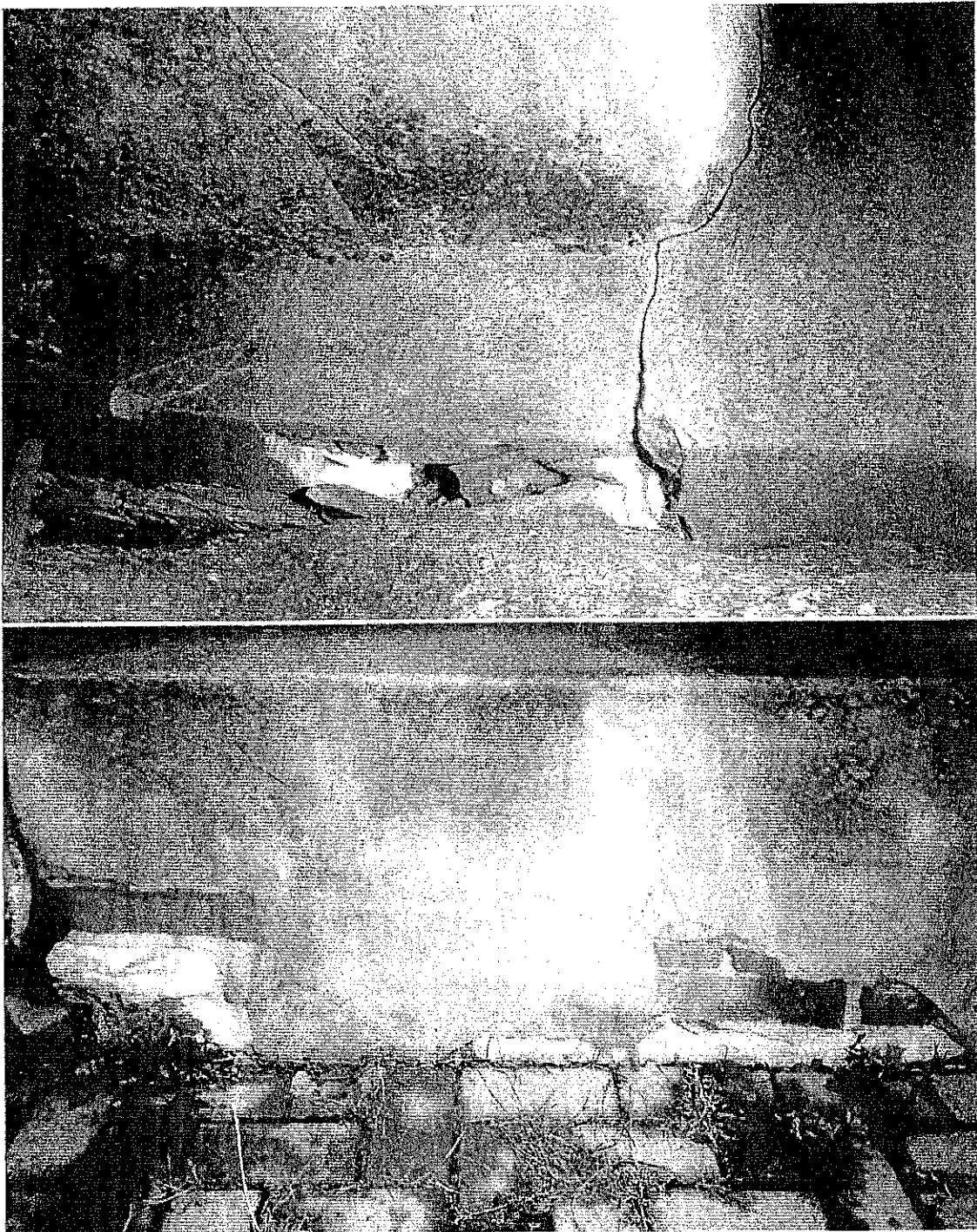
Fot.13 Inkrypcja poświęcona Emmie ze Stormów Hirschfeld Bayer . R Gazda, IX '2-2019



Fot.14 Zniszczenia korozyjne bloków cokołu pomnika: wżery , chropowata faktura z powierzchniowymi ubytkami budulca kamiennego , pęknięciami , rozwarstwianiem , zacierającymi lokalnie czytelność inkrypcji . R Gazda, IX '2-2019



Fot.15,16 Fragment pomnika z inskrypcją na cokole od strony ulicy : Zniszczenia korozyjne bloków cokółu pomnika: pęknięcia strukturalne ,wżery , chropowata faktura z powierzchniowymi ubytkami budulca kamiennego , pęknięciami -zacierającymi lokalnie czytelność inkrypcji , korozja biologiczna (różne oświetlenie inskrypcji). R Gazda, IX '2-2019



Fot.16,17 Fragment podmurówki pomnika o budowie murowanej z cegły ceramicznej kawałków kamienia porowatego osadowego . Zniszczenia korozyjne muru podmurówki i warstwy tynku , korozja biologiczna .. R Gazda, IX '2-2019

9. WNIOSKI KONSERWATORSKIE

1. Pomnik nagrobny „ Emmy ze Stormów Hirschfeld Bayer ” i Macieja Bayera eksponowany przy kościele pw. Św. Jana Nepomucena w Fajstawicach jest dziełem o cennych walorach rzeźbiarsko-architektonicznych oraz historycznych. Upamiętnia małżeństwo żyjące ,pracujące w połowie XIX wieku na tej ziemi i pochowane w niniejszym grobowcu co ma znaczenie regionalne świadczące o ciągłości kulturowej. Ponadto pomnik w sensie materialnym odzwierciedla losy miejscowości Fajstawice związane z dramatyczną historią Polski podczas obu Wojen Światowych. Pomnik został ostrzelany . Należy w procesie konserwacji zachować dziury po pociskach będące lokalnym świadectwem walk.

2. Ze względu na zniszczenia obiekt wymaga podjęcia kompleksowej konserwacji tworzywa kamiennego , żeliwa jak wzmocnienia/stabilizacji podmurówki pozwalających na przywrócenie pierwotnych walorów i odwrócenia skutków korozji.

3. Należy wzmocnić podmurówkę pod częścią zasadniczą kamienną z obeliskiem. Rzeźby należy wyeksponować zgodnie ze stanem pierwotnym na podwyższonej podmurówce .W tym celu trzeba ją wybudować (wylać z betonu) i na niej umieścić płytę kamienną podstawy i rzeźby geniuszy. Podniesienie posągów ma dwa walory : nawiązuje do pierwotnej kompozycji a ponadto chroni posągi przed błotem z bruku i wodą deszczową odbitą (potencjalnie zimą solą sypaną na obejściu wokół kościoła)

4. Prace przy elementach kamiennych i rzeźbach powinny objąć prace dezynfekujące ,czyszczące metodą nienaruszającą osłabloną powierzchnię , konsolidację podłoża kamiennego preparatami KSE , podklejenie pęknięć i zabezpieczenie przez zabieg hydrofobizacji strukturalnej preparatami krzemooorganicznymi

5. Przy pracach konserwatorskich należy pobrać próbkę do szlifu i zdefiniować precyzyjnie pod względem petrograficznym podstawowy budulec kamienny pomnika . Ma to też praktyczne znaczenie przy doborze preparatu KSE w przypadku stwierdzenia składników węgla wapnia i ewentualnie żelazistych

10. OPIS PRAC KONSERWATORSKICH

Zakres prac

1. Wykonanie Dokumentacji Konserwatorskiej opisowo-fotograficznej obiektu, pobranie próbki budulca kamiennego do badania petrograficznego.
2. Demontaż posągów geniuszy w celu ich konserwacji w pracowni konserwatorskiej i wykonania podmurówki do poziomu dolnego stopnia zachowanego z boku obiektu.
3. Wykonanie wzmocnienia i ustabilizowania podmurówki pod cokołem pomnika:
Stopniowe skuwanie zmurzałego tynku i warstwy lica murowanej podmurówki z zastosowaniem zabezpieczeń ze stempli.
Wylanie ramy betonowej stabilizującej pod cokołem pomnika ze zbrojeniem ze stali zabezpieczonej antykorozyjnie.
4. Dezynfekcja nawarstwień biologicznych z użyciem profesjonalnych preparatów biobójczych przeciwko glonom/ porostom i grzybobójczym np. Grünbelag, Remmers lub równoważny.
5. Oczyszczenie z nawarstwień obcych metodą bez-emisyjną np. żelem Clean Galena, Remmers, ze zmyciem: myjką parową profesjonalną.
6. Doczyszczenie lokalne nawarstwień metodą chemiczną preparatem Scalpeks, lub równoważnym (niepowodującym zasolenia).
7. Wykonanie zabiegów odsalających kamiennych rzeźb metodą z użyciem kompresów z celulozy topowanej wodą demineralizowaną.
8. Wzmocnienie budulca kamiennego preparatem krzemoorganicznym metodą mokre na mokre z użyciem KSE 100 a następnie KSE 300 lub KSE 300 HV specjalnie dla kamienia wapiennego, Remmers.

9. Podklejenie pęknięć bloków i płyt metodą iniekcyjną z zastosowaniem światło odpornej masy iniekcyjno-epoksydowej Remmers lub równoważnej .

10. Uzupełnienie drobnych ubytków kamienia pochodzenia korozyjnego z zaprawy restauratorskiej (tzw. sztuczny kamień) barwiony w masie np. Resturielmörtel , Remmers lub równoważnej .

11. Scalenie kolorystyczne miejscowe powierzchni płaskowca farbą laserunkową krzemianową ,Kelm

12. Hydrofobizacja elementów z płaskowca preparatem krzemooorganicznym SL, Remmers lub równoważnym

13. Po wykonaniu konserwacji kamiennych posągów wg programu jw. montaż na a płycie podstawy odizolowanej od podmurówki . Podczas konserwacji wstawić fleki z dobranego kamienia w miejsca wyciętych otworów na torsach posągów.

14. Konserwacja elementów żeliwnych : krzyża i kuli

1. Oczyszczenie z nawarstwień luźnych i farby metodą chemiczną z doczyszczaniem ściernym. Prace wykonać na początku zakrywając przed rdzą kamienne elementy pomnika poniżej.
2. Dezynfekcja preparatem BFA, Remmers lub równoważnym Altax
3. Wykonanie pokrycia farbą antykorozyjną z zachowaniem koloru: czerń złamana grafitem

Uwaga. Prace konserwatorskie wykonywane na miejscu wymagają rusztowania .

Wykonanie prac lub kierowanie pracami konserwatorskimi powyższego pomnika może być powierzone zgodnie z wymogami Ustawy Ochronie Zabytków i Opiece nad Zabytkami

Powyższy program prac konserwatorskich chroniony prawem autorskim

Opracowanie

mgr Rajmund W. Gazda

RWG

mgr Rajmund Witold Gazda
Konservator Dziej. Szt.
Artyści Plastycz.
Konservator Wystroju
nr dyplomu 4856, orzecz. 312
Certyfikat ARCHICROM, Rzym '94

AKADEMIA SZTUK PIĘKNYCH
W WARSZAWIE



DYPLOM

Z WYROZNIENIEM

Rajmund Witold Garda

urodzony dnia 08.06.1960r.
w Warszawie

odbył w latach 1981-1987 studia
na Wydziale Konserwacji

Dzięk Szuki

w zakresie Konserwacji rzeźby

Elementów architektonicznych

i po złożeniu egzaminu magisterskiego

z wynikiem bardzo dobrym uzyskał

w dniu 24.04.1987r. tytuł

magistra sztuki

REKTOR

[Signature]

Warszawa



OZIEKAN

[Signature]

Warszawa

dnia 21.07.1987r.

Nr 4863

Innezas dyplomu

Oddział Wojewódzki w Warszawie
ul. Senatorska nr 14
00-980 WARSZAWA
tel. 28-57-51, 28-57-52
006374351

Warszawa, dn. 31.08.1995r

/miejscowość, data/

l. dz. WKZ/IN/539/4313/95

ZASWIADCZENIE Nr 312

Na podstawie art. 217 § 2 pkt 2 Kodeksu postępowania administracyjnego, i § 19, i 20 rozporządzenia Ministra Kultury i Sztuki z dnia 11 stycznia 1994 r. o zasadach i trybie udzielania zezwoleń na prowadzenie prac konserwatorskich przy zabytkach oraz prac archeologicznych i wykopaliskowych, warunkach ich prowadzenia i kwalifikacjach osób, które mają prawo prowadzenia tej działalności (Dz. U. Nr 16, poz. 55/ stwierdzam, że:

Pan/i/ RAJMUND WITOLD GAZDA
08.08.1960r.

urodzony/a/
zamieszkały/a/ 01-419 Warszawa ul. Bolescha 14 m 2

posiada kwalifikacje w zakresie prowadzenia prac konserwatorskich przy obiektach zabytkowych w specjalności konserwacji rzeźby kamienniej, detalu architektonicznego oraz wystroju elewacji /tynki, sgraffitti, sztukateria, polichromie /.

Niniejsze zaświadczenie nie zwalnia od obowiązku każdorazowego uzyskania zezwolenia wojewódzkiego konserwatora zabytków na prowadzenie prac przy zabytkach, określonego przepisami powołanego wyżej rozporządzenia.

Kopię zaświadczenia składa się do akt znajdujących się przy rejestrze wydanych zaświadczeń o kwalifikacjach.

Zaświadczenie wydaje się na wniosek zainteresowanego.

Otrzymuje:

- Pan/i/ (adres)

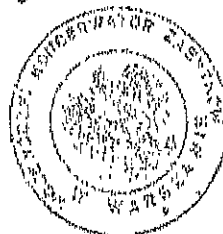
Rajmund Witold Gazda
01-419 Warszawa
ul. Bolescha 14 m 2

Oplatę skarbową w wysokości

została w całości skasowana na wniosek

Państwowa Placówka Ochrony Zabytków
WOJEWÓDZKI KONSERWATOR ZABYTKÓW
w Warszawie

Marta Brucka
mgr inż. arch. Marta Brucka



* Należy wstawić odpowiedni przepis § 17 - 19 w/w rozporządzenia w zależności od tego jakiego rodzaju kwalifikacje wnioskodawcy stwierdza w zaświadczeniu wojewódzki konserwator zabytków.

INTERNATIONAL CENTRE FOR THE STUDY OF THE PRESERVATION AND THE RESTORATION OF CULTURAL PROPERTY
CENTRE INTERNATIONAL D'ETUDES POUR LA CONSERVATION ET LA RESTAURATION DES BIENS CULTURELS



CERTIFICATE CERTIFICAT

The International Centre for the Study of the Preservation and the Restoration of Cultural Property, ICCROM, certifies that

Le Centre international d'études pour la conservation et la restauration des biens culturels, ICCROM, certifie que

Rajmund Wlodek GAZDA

has attended

a suivi

from
du

19 January

to
au

27 May 1991

the course on

le cours de

ARCHITECTURAL CONSERVATION

Director of ICCROM
Directeur de l'ICCROM

Coordinator of the course
Coordinateur du cours

Rome